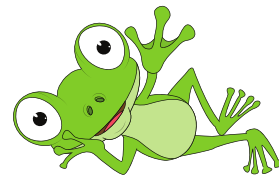


# ROSNIČKA



DŮLEŽITÉ INFORMACE PRO  
ŠKOLNÍ ROK 2024 - 2025



# KONTAKTY



ZŠ 776 046 604

MŠ 605 066 649

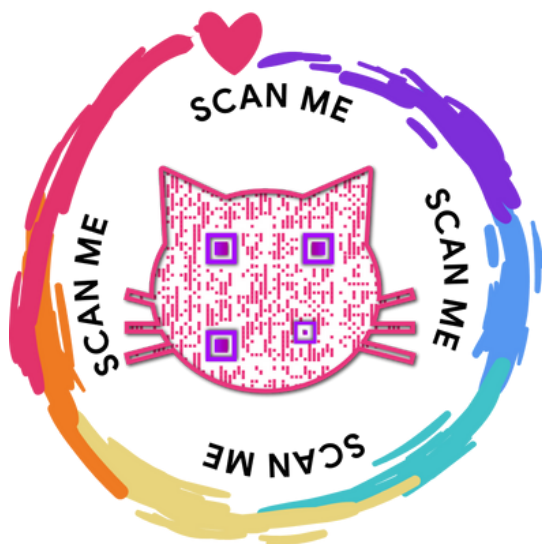
ŠD 604 259 960

ŠJ 736 682 950

[zsrovice@email.cz](mailto:zsrovice@email.cz)

[ms@zsrovice.cz](mailto:ms@zsrovice.cz)

Datová schránka: 3ptmg6h



Rosovice 89, 262 11 Rosovice

[www.zsrovice.cz](http://www.zsrovice.cz)

ban. účet č.: 524125349/0800

# KRÁTKÝ POHLED DO HISTORIE ROSOVICKÉ ŠKOLY

## 1808 – 1899

„V obci zdejší, pokud ústní podání zakládá se na pravdě, byla škola od nepamětných dob, ačkoliv svojí vlastní budovy neměla, bylať po třídě, t. j. každoročně v budově jiného rolníka. Teprve r. 1808 za rychtáře Jakuba Růžičky postavena byla jednotřídní škola v obci zdejší, a sice v místě, kde nynější nová třítrídni obecná škola se nachází. Téhož času byl zde učitelem p. Ignác Peták, kterýž měl zaručené následující služné: 1. Všichni sedláci dohromady vydávali společně 2 měr obilovin, 2. Domkáři ze 100 čísel platili po 2 zlatých, 3. Vrchnost dávala 8 sáhů dříví a 40 votýpek chrastí, 4. každé číslo za koledu respektive za psaní „Třech králů“ po 3 krejcarech. 5. O posvícení sbírat po domech sobě koláče, 6. Z každého dítky 2 zlaté školního platu zvaného sobotáles...“

1900/01 – zapsáno 250 žáků, hospodářská škola („pokračovací kurs“) probíhala od 2.11.1900 do 29.3.1901 a měla 36 „chovanců“, 29 „již škole odrostlých, 9 vyšlo ze školy obecné“

V dalších desetiletích zaznamenává kronika postupný úbytek žactva, a to z 230 ve škol. roce 1901/02 po 189 ve škol. roce 1910/11.

1914/15 – poprvé proběhl „Dětský den“

## 1900 – 1952



V roce 1953 byla sice v ZŠ (jejímž ředitelem byl od srpna J. Roušal) otevřena mateřská škola, avšak škola se z trojtřídky změnila na školu dvojtřídní. Od října 1955 začala psát mateřská škola svoji samostatnou historii. Ředitelkou se stala L. Křížová, kterou záhy vystřídala M. Podhradská. Ve školním roce 1960 – 1961 převzala vedení mateřské školy J. Koucká, po ní postupně M. Navrátilová, M. Hrubá, J. Dvořáková, J. Kyšperská, Š Řeháková a R. Chovanečková. V roce 1995 převzala řízení mateřské školy A. Mlýnková, která po sloučení obou zařízení – základní a mateřské školy – zůstala pracovat ve škole jako zástupkyně ředitele pro předškolní výchovu.

## 1953 – 1999



Ve školním roce 2000 – 2001 byla základní škola integrována s mateřskou. Ředitelkou se stala Mgr. Zdenka Pecharová, zástupkyní pro předškolní výchovu Alena Mlýnková.

Od 1. ledna 2001 se stala škola právním subjektem – příspěvkovou organizací. V roce 2016 se stala ředitelkou Mgr. Kateřina Melšová. V roce 2018 škola slavnostně oslavila 210 let od jejího založení. V roce 2022 je ředitelkou Mgr. Veronika Procházková.

## 2000-2024

# ETICKÝ KODEX ROSOVICKÉ ŠKOLY

## 1. Chovám se slušně

- zdravím
- používám slova prosím, děkuji, promiň
- jsem ohleduplný

## 2. Respektuji sebe i druhé

- odlišnosti
- názory druhých
- snažím se druhé pochopit
- spory řeším bez použití násilí

## 3. Spolupracuji s ostatními

- požádám o pomoc
- nabízím pomoc
- jsem vstřícný
- jsem důležitou součástí školy
- posiluji dobré vztahy

## 4. Zodpovídám za své činy a chování

- plním své povinnosti
- přemýšlím nad tím, co dělám
- jsem spravedlivý







## **Ředitelka školy**

Mgr. Veronika Procházková

Tel.: 776 046 604 E-mail: zsrosovice@email.cz

## **Pedagogičtí pracovníci školy**

### **Mateřská škola**

Bc. Kristýna Kubartová

Marcela Nacházelová

Tel: 605 066 649

### **Základní škola**

1. r. Mgr. Veronika Procházková

2. r. a 3. r. PhDr. Jaroslava Petrová

Asistenti pedagoga

Markéta Gregorková

Tomáš Fara

4. a 5. r. Mgr. Hana Rejlková

Mgr. Tereza Doubková

Vychovatelka ŠD

Asistentka pedagoga

Lada Kumherová

Tel: 604 259 960

## **Provozní zaměstnanci školy**

### **Vedoucí školní jídelny**

Vladimíra Mužíková

Tel: 736 682 950

### **Školní jídelna**

Dana Kiliánová

Ivana Bečičková

### **Školník**

Jan Kotrbatý

### **Úklid**

Ivana Bečičková

# VÝŠE ÚPLAT VE ŠKOLNÍM ROCE 2024/2025



Zastupitelstvo obce Rosovice stanovilo novou měsíční výši úplaty za předškolní vzdělávání v mateřské škole a za zájmové vzdělávání ve školní družině.

## MĚSIČNÍ VÝŠE ÚPLATY ZA PŘEDŠKOLNÍ VZDĚLÁVÁNÍ

- 500 Kč za celodenní docházku
- 350 Kč za půldenní docházku



## MĚSIČNÍ VÝŠE ÚPLATY ZA ZÁJMOVÉ VZDĚLÁVÁNÍ

- 200 Kč

## STRAVNÉ VE ŠKOLNÍ JIDELNĚ

### Mateřská škola 3 – 6 let

Přesnídávka	15 Kč
Oběd	25 Kč
Svačina	15 Kč

### 7 let

16 Kč
29 Kč
16 Kč

### Základní škola 7 – 10 let

Oběd	29 Kč
------	-------

### od 11 let

31 Kč
-------





## MOTTO ŠKOLNÍHO ROKU 2024/2025:

"Každý den je nový začátek, plný objevů a radosti z učení."

## Přání ŠKOLE:

Milá rosovická školičko,

do nového školního roku ti přejeme mnoho úspěchů, radosti a pohody. Ať jsou tvé třídy plné zvědavých a nadšených dětí, tví učitelé inspirováni a podporováni ve své práci a všichni společně tvoříme bezpečné a laskavé prostředí, kde se každý cítí jako doma.

Ať je tento rok plný úsměvů, přátelství a nezapomenutelných zážitků, které budou inspirovat všechny, kdo tě navštěvují a mají rádi.



# NAŠE VIZE

Máme chuť se stále zlepšovat  
a každý školní rok se pokusíme přidat něco nového.

- Získali jsme certifikát RODIČE VÍTÁNI.
- Naše školka se může pochlubit tím, že je to ŠKOLKA V POHYBU.
- Přes prázdniny jsme zrekonstruovali přízemní prostory školy i školky.
- Chceme jít cestou zážitkové pedagogiky a badatelské výuky. Chystáme se opět pořádat projektové dny.
- V každém předmětu pracujeme s moderní digitální technikou a naším letošním cílem je propojit celý vzdělávací proces s ekologickou tematikou, ochranou životního prostředí a péčí o školu a její okolí. Rádi bychom se zařadili do sítě EKOŠKOL.
- Zároveň budujeme pozitivní, přátelské mezilidské vztahy.
- Jsme Škola OnLine (elektronická žákovská knížka, Strava cz.), zřídili jsme Instagram a nové webovky. Využíváme Microsoft Teams a Google učebnu.
- Budeme se snažit o získání finančních prostředků z dotačního programu OP JAK Šablony II.







# ŠKOLNÍ JÍDELNA

Škola nabízí žákům stravování ve školní jídelně.

Podrobné informace o stravování, včetně jídelníčku, jsou zveřejněny na webových stránkách školy, osobně je můžete získat také u vedoucí školní jídelny, paní Vladky Mužíkové.

Přihlašování a odhlašování obědů je nyní díky aplikaci Strava.cz velmi jednoduché.



# ORGANIZACE ŠKOLNÍHO ROKU 2024/2025

## 1. pololetí

**2. září 2024 – 31. ledna 2025.**

Podzimní prázdniny: úterý 29. října a středu 30. října 2024.

Vánoční prázdniny: od pondělí 23. prosince 2024 do pátku 3. ledna 2025.

Uzavření klasifikace za 1. pololetí: v pátek 24. ledna 2025.

Vysvědčení za 1. pololetí: ve čtvrtek 30. ledna 2024.

Pololetní prázdniny: pátek 31. ledna 2025.

## 2. pololetí

**1. února 2025 – 27. června 2025.**

Jarní prázdniny: od pondělí 10. března až do neděle 16. března 2025.

Velikonoční prázdniny: čtvrtek 17. dubna 2025.

Uzavření klasifikace za 2. pololetí: v pátek 20. června 2025.

Konec školního roku: pátek 27. června 2025.

Hlavní prázdniny: od 28. června do 31. srpna 2025.

## Třídní schůzky a konzultace

28. 8. 2024 (informativní schůzka pro rodiče dětí MŠ)

2. 9. 2024 (informativní schůzka pro rodiče žáků 1. ročníku)

4. 9. 2024 (společná třídní schůzka 2.-5.r.)

## Triády (učitel – žák – rodič)

13. 11. 2024

8. 1. 2025

9. 4. 2025

16. 6. 2025 (rodiče budoucích žáků 1. tříd)

## Den otevřených dveří.

8. 1. 2025





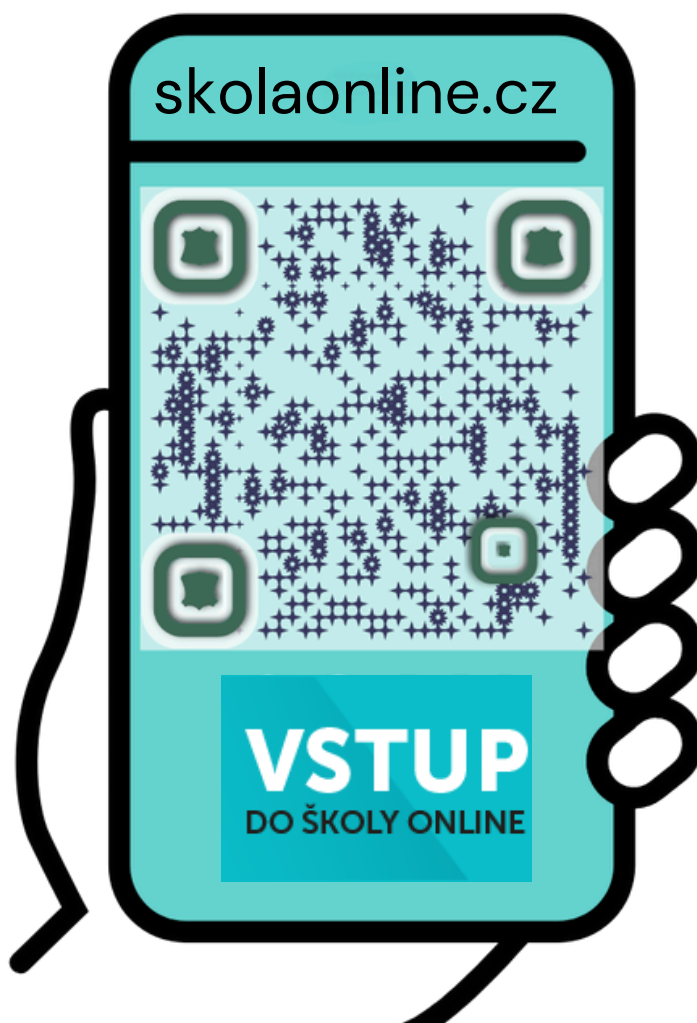
# ŠKOLA ONLINE

## Elektronická žákovská knížka

má celou řadu užitečných funkcí, mj.

- najdete zde přehlednou klasifikaci žáků
- rozvrh hodin a informace o školních akcích
- zadané úkoly a projekty v jednotlivých předmětech
- snadné omlouvání žáků
- umožňuje snadnou komunikaci mezi školou a rodičem

dostupná je odkazem z webových stránek školy, anebo prostřednictvím oficiální aplikace Škola OnLine, kterou lze stáhnout do mobilního telefonu z Google Play nebo App Store.



# ZÁKLADNÍ PROVOZNÍ INFORMACE

Škola je pro žáky otevřena od 7:30 hodin. Uzamyká se v 7:50 hodin. Vyučování se řídí rozvrhem hodin pro každou třídu a začíná v 8:00 hodin.

V době vyučování je škola uzamčena.

Při návštěvě školy se každý příchozí musí nahlásit u vchodu pomocí školního telefonu.

## Vyučování a přestávky:

1. 8.00 – 8.45 hod.
2. 8.55 – 9.40 hod.
3. 10.00 – 10.45 hod.
4. 10.55 – 11.40 hod.
5. 11.50 – 12.35 hod.
6. 12.45 – 13.30 hod.

## Provoz MŠ

6.30 – 16.30 hod.

## Provoz ŠD

ranní 7.00 – 7.30 hod.

odpolední 11.40 – 16.15 hod.





# ŠKOLNÍ AKCE VYPLÝVAJÍCÍ ZE ŠVP

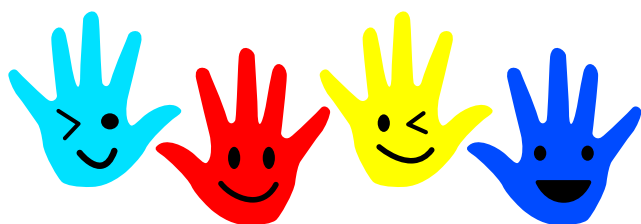
- Bruslení
- Plavecká výuka
- Exkurze
- Zotavovací pobyt (dle zájmu zákonných zástupců žáků)
- Školní výlety
- Kulturní a vzdělávací akce (související s výukou)
- Návštěvy filmových a divadelních představení

## TRADIČNÍ AKCE POŘÁDANÉ ŠKOLOU VE SPOLUPRÁCI S OBCÍ

- Podzimní dílničky
- Lucerničkový pochod za svatým Martinem
- Vánoční jarmark a rozsvěcení vánočního stromu
- Zpívání v kostele
- Vítání občánků
- Jarní dílničky
- Zahradní slavnost a pasování budoucích prvňáčků

## VYBRANÉ VÝCHOVNĚ VZDĚLÁVACÍ AKCE

- Akce vyplývající z minimálního preventivního programu
- Projektové dny – zaměřené na historii, ekologii, cizí jazyky, sport
- Návštěvy v dobříšské knihovně
- Dopravní výchova







# ŠKOLNÍ DRUŽINA

KDO SI HRAJE - TEN NEZLOBÍ

Ve školní družině vítá Lada Kumherová žáčky  
každý den s úsměvem. J

Školní družina je umístěna v prvním  
poschodí v učebně č. 1.





Odpoledne se také nenudíme, protože nabízíme řadu kroužků:

KERAMIKA

HASIČI

ROBOTIKA

STRÁŽCI

LOGOPEDIE

DRAMAŤÁK



# EKOŠKOLA

Má to smysl! Příroda volá o pomoc a naši ekoškoláci se budou zamýšlet, jak jí pomáhat.

Témata ekoškoly: odpady, energie, voda, prostředí školy, doprava.

Cíle:

1. Zvyšovat povědomí o našem regionu pomocí třídních projektů EVVO.
2. Udržovat pozitivní vztah k prostředí školy a jejímu okolí, aby bylo příjemné a ekologické.
3. Využívat okolí školy a školní zahradu k učení.



# Ekoškola





## DOTAČNÍ, ROZVOJOVÉ A MEZINÁRODNÍ PROJEKTY

- Ekoškola
- Recyklohraní aneb Uklid' si svět
- Zdravá pětka
- Veselé zoubky
- Ovoce do škol
- Mléko do škol
- Se Sokolem do života
- Školka v pohybu
- Šablony Operační program Jan Amos Komenský
- Rodiče vítáni
- Podpora výuky bruslení a plavání
- Etela
- Obědy pro děti (projekt Women for women)
- Podpora rozvoje venkova
- Den pro školu
- Spolupráce s MAS Brdy-Vltava

# DESÁTERO PRO RODIČE PRVŇÁČKA

1. Každý den kontroluji aktovku za přítomnosti svého prvňáčka.
2. Každý den ostrouhám tužky a pastelky. Dítě jich má mít v zásobě několik.
3. Pomáhám dítěti v přípravě školních potřeb a učebních pomůcek za jeho přítomnosti, společně je dáváme do aktovky.
4. Školní pomůcky koupím raději až po poradě s vyučujícím.
5. Přípravu na vyučování rozdělím dítěti na kratší časové intervaly, nejlépe dvakrát 15 minut.
6. Příprava na vyučování by měla probíhat v klidném a příjemném prostředí, aby se dítě mohlo soustředit na svou práci.
7. Příprava na vyučování má být pravidelná, aby si dítě upevnilo pracovní návyky.
8. V klidu si povídám s dítětem o tom, co prožilo ve škole, snažím se odpovědět na jeho dotazy.
9. O společných kulturních zážitcích (rozhlas, televize, kino, divadlo, koncerty) si s dítětem vyprávím, snažím se mu vysvětlit, čemu nerozumělo. Tím rozvíjím nenásilnou formou jeho rozumové vnímání.
10. Svě dítě raději pohladím, pochválím za dobré úspěchy. Snažím se nezlobit se, když se mu něco ve škole nedaří.





## **UŽITEČNÉ ODKAZY VE ŠKOLSTVÍ**

[www.msmt.cz](http://www.msmt.cz) Ministerstvo školství, mládeže a tělovýchovy

[www.csicr.cz](http://www.csicr.cz) Česká školní inspekce

[www.ceskaskola.cz](http://www.ceskaskola.cz) Web určený pro základní a střední školy

[www.skolaonline.cz](http://www.skolaonline.cz) Vzdělávací a informační portál pro školy

[www.centrumvzdelavani.com](http://www.centrumvzdelavani.com) Školní portál

[www.cermat.cz](http://www.cermat.cz) Centrum pro zjišťování výsledků vzdělávání

[www.scio.cz](http://www.scio.cz) Vyvíjí a organizuje testování v rámci přijímacích zkoušek a přípravy na ně

[www.nidv.cz](http://www.nidv.cz) Národní institut pro další vzdělávání

[www.uiv.cz](http://www.uiv.cz) Ústav pro informace ve vzdělávání

[www.jsns.cz](http://www.jsns.cz) Zajímavosti ve školství

[www.ucitelske-listy.cz](http://www.ucitelske-listy.cz) Učitelské listy

[www.azrodina.cz](http://www.azrodina.cz) Informační portál (nejen) pro rodiče

[www.veskole.cz](http://www.veskole.cz) Web na podporu výuky s interaktivními tabulemi

[www.kdeseucit.cz](http://www.kdeseucit.cz) Rozcestník výukových materiálů

## **WEBY PRO DĚTI**

[www.alik.cz](http://www.alik.cz) Stránka pro všechny kluky a holčičky

[www.detsky-web.cz](http://www.detsky-web.cz) Virtuálně zábavné a výchovné centrum

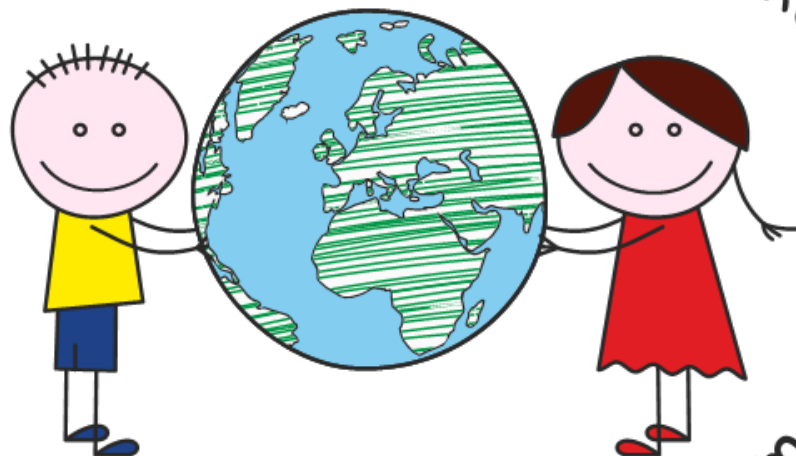
[www.iabc.cz](http://www.iabc.cz) Internetová podoba papírového časopisu ABC

[www.ekamarad.cz](http://www.ekamarad.cz) Zpravodajství ze světa dětí a mládeže

[www.balonek.cz](http://www.balonek.cz) Internetový dětský portál

<https://edu.ceskatelevize.cz/>

Základní škola a Mateřská škola  
Rosovice



Tvořivě za poznáním

**Základní škola a Mateřská škola Rosovice, okres**

**Příbram**

**Rosovice 89**

**262 11 Rosovice**

**tel.: 776 046 604**

**email: [zsrosovice@email.cz](mailto:zsrosovice@email.cz)**

**web: [zsrosovice.cz](http://zsrosovice.cz)**